

Medr

Y Comisiwn Addysg Drydyddol ac Ymchwil
Commission for Tertiary Education and Research



Cynllun Strategol

2025 - 2030



Noddir gan
Lywodraeth Cymru
Sponsored by
Welsh Government

Rhagair

Mae'n bryd gwneud pethau'n wahanol.

Mae creu Medr yn nodi dechrau dull newydd yng Nghymru; nid un sydd wedi'i ddatgysylltu oddi wrth y gorffennol, ond un sy'n ceisio adeiladu a gwella arno.

Rydym ni'n credu yng ngrym trawsnewidiol addysg drydyddol ac ymchwil. Rydym ni i gyd yn uchelgeisiol ynglŷn â dyfodol Cymru: i'n pobl, ein cymunedau, ein heconomi a'n diwylliant. Rydym yn ymrwymedig i sicrhau bod y sector addysg drydyddol ac ymchwil yn chwarae ei ran.

Ond i wireddu ein huchelgais, bydd rhaid i rai pethau newid. Gwyddom am yr heriau y mae'r sector yn ymgodymu â hwy ac rydym yn deall y cyd-destun cyllidol. Ar draws y sector, mae pobl yn gwneud eu gorau. Mae arnom eisiau eu cynorthwyo i ganolbwyntio ar y pethau y maent yn eu gwneud orau.

Mae dysgwyr yn ffynnu pan ydynt yn dod o hyd i'r dysgu gorau iddynt *hwy*: y math cywir, yn y lle cywir, ar yr adeg gywir.

I sicrhau bod yr holl ddysgwyr yng Nghymru'n dod o hyd i'w llwybr *hwy*, mae arnom angen system addysg drydyddol ac ymchwil gydlynol – un sy'n gwneud y gorau o botensial ein pobl a'n darparwyr. Mae Medr yma i sicrhau bod y system honno gennym.

Sut mae hynny'n edrych?

Sector mwy cydgysylltiedig a chynhwysol, gyda llwybrau mwy eglur a mwy hyblyg i ddysgwyr. Sector mwy cydweithredol, gyda darparwyr yn cael eu hannog i ganolbwyntio ar eu cryfderau a darparu dysgu ac ymchwil o'r ansawdd gorau. Sector sy'n diwallu anghenion ein cymdeithas a'n heconomi, gyda chyfraddau cyfranogi uwch a llai o bobl nad ydynt mewn addysg, cyflogaeth na hyfforddiant.

Rydym yn hyderus bod hon yn weledigaeth a rennir ledled Cymru. Trwy symud ymlaen gyda'n gilydd, fel un sector a gaiff ei uno gan uchelgais a diben a rennir, gallwn ddatgloi potensial system sy'n gryfach pan weithredir ar y cyd.

Y Cynllun hwn yw'r cam cyntaf tuag at wireddu'r weledigaeth hirdymor uchelgeisiol honno. Edrychwn ymlaen at weithio gyda chi i'w droi'n realiti.



Simon Pirotte OBE
Prif Weithredwr



**Yr Athro Fonesig
Julie Lydon**
Cadeirydd

Medr: Amdanom Ni

Corff hyd braich i Lywodraeth Cymru yw Medr (y Comisiwn Addysg Drydyddol ac Ymchwil), a sefydlwyd gan Ddeddf Addysg Drydyddol ac Ymchwil (Cymru) 2022 i gyllido a rheoleiddio'r sector addysg drydyddol ac ymchwil yng Nghymru. Mae hyn yn cynnwys:

- addysg bellach
- addysg uwch gan gynnwys ymchwil ac arloesi
- dysgu oedolion yn y gymuned ac addysg seiliedig ar waith
- prentisiaethau
- chweched dosbarth mewn ysgolion a gynhelir gan awdurdodau lleol

Daethpwyd â staff o Gyngor Cyllido Addysg Uwch Cymru a Llywodraeth Cymru ynghyd gyda phobl newydd i ffurfio Medr.

Mae ein gweledigaeth a'n gwerthoedd yn amlinellu'r hyn y mae arnom eisiau ei gyflawni a sut y mae arnom eisiau gweithio. Fe'u datblygwyd cyn y Cynllun hwn i siapia ein dull o greu sefydliad newydd a'r ffordd yr ydym yn bwriadu cydweithio gyda phartneriaid. Maent o bwys gwirioneddol i ni. Y rhain yw'r egwyddorion arweiniol a fydd yn helpu i siapia diwylliant Medr trwy ein blynyddoedd ffurfiannol.

Ein Gweledigaeth

Byddwn yn cydweithio'n agos gyda'n partneriaid i alluogi system addysg drydyddol ac ymchwil sy'n canolbwyntio ar anghenion dysgwyr, cymdeithas a'r economi, gyda rhagoriaeth, cydraddoldeb ac ymgysylltu'n greiddiol iddi.

Ein Gwerthoedd



Dysgu

Credwn fod dysgu'n greiddiol i bopeth a wnawn. Credwn fod chwilfrydedd yn hybu arloesi ac yn helpu i ehangu ein gorwelion.



Cydweithio

Gallwn gyflawni llawer mwy gyda'n gilydd nag y gallem byth ei wneud ar ein pennau ein hunain.



Cynnwys pawb

Rydym yn frwd dros gynhwysiant, gan geisio creu'r amodau cywir i bawb gyflawni eu llawn potensial.



Rhagori

Mae gennym ddyheadau uchel ar gyfer addysg drydyddol ac ymchwil yng Nghymru ac rydym wastad yn gosod safonau uchel i ni ein hunain er mwyn bod y gorau y gallwn fod.

Nod Sefydlu

Sefydlu Medr fel sefydliad hynod effeithiol a rheoleidiwr yr ymddiriedir ynddo.

Ymrwymadau sefydlu:

- Adolygu a gweithredu ein Cynllun Cydraddoldeb Strategol i wreiddio cydraddoldeb, amrywiaeth a chynhwysiant ar draws Medr.
- Cydweithio'n agos gyda'n hundeb llafur cydnabyddedig a chydgyhyrchu Cytundeb Partneriaeth Gymdeithasol yn 2025.
- Datblygu ein system reoleiddio, a danategir gan gofrestr addysg uwch a thelerau ac amodau cyllid.
- Sefydlu data sylfaenol a gweithio gyda rhanddeiliaid i adnabod blaenoriaethau ar gyfer gwella.

Ymrwymadau twf:

- Cydweithio gyda rhanddeiliaid o bob math, gan eu cynnwys yn ein gwaith mewn modd ystyrlon.
- Defnyddio dull seiliedig-ar-risgiau i fonitro cydymffurfiaeth â'r system reoleiddio.
- Adolygu a gwella sut yr ydym yn casglu data i sicrhau ei fod o ansawdd da ac yn lleihau baich diangen.
- Ymgynghori ar system gyllido i gefnogi'r sector addysg drydyddol a sicrhau defnydd effeithiol o gyllid.
- Buddsoddi yn ein gweithlu, gan gefnogi datblygiad personol a phroffesiynol.

Nod Strategol 1

Sicrhau bod y sector addysg drydyddol yn canolbwyntio ar anghenion y dysgwr.

Ymrwymadau sefydlu:

- Sefydlu amodau rheoleiddiol i hybu tegwch a chyfle cyfartal a gweithio gyda phartneriaid i gyfrannu at ddileu gwahaniaethu, aflonyddu, erledigaeth, a thrais a cham-drin ar sail rhywedd.
- Cyfrannu at gyflawni Cymru wrth-hiliol a sicrhau amgylcheddau dysgu a gwaith cynhwysol i bawb.
- Hybu dull sy'n canolbwyntio ar unigolion i gefnogi dysgwyr ag Anghenion Dysgu Ychwanegol.
- Sefydlu amodau rheoleiddiol i gefnogi lles dysgwyr a staff.
- Sefydlu cod ymgysylltu â dysgwyr a sicrhau bod gweithdrefnau cwynion yn eu lle.
- Creu fforwm llais y dysgwr i oleuo prosesau Medr ar gyfer llunio polisiau a gwneud penderfyniadau.
- Sicrhau bod dysgwyr a staff yn ymwybodol o gyfleoedd i ddysgu a gweithio'n fyd-eang.

Ymrwymadau twf:

- Galluogi dysgwyr i fod yn ddinasyddion ymgysylltiol sy'n edrych tuag at allan, gan gefnogi datblygiad cymunedau cydlynus.
- Hybu manteision dysgu gydol oes a gosod targedau i gynyddu cyfranogiad.
- Annog rhagor o ddysgwyr cyn-16 i bontio i addysg drydyddol a lleihau cyfran y rhai nad ydynt mewn addysg, cyflogaeth na hyfforddiant.

Nod Strategol 2

Creu system addysg drydyddol hyblyg a chydgyssylltiedig lle gall pawb gaffael y sgiliau a'r wybodaeth y mae eu hangen arnynt ar gyfer economi a chymdeithas sy'n newid.

Ymrwymadau sefydlu:

- Cefnogi defnydd o dechnolegau, diwydiannau a ffyrdd o weithio sy'n newid.
- Gweithio gyda Llywodraeth Cymru i ymateb i'r blaenoriaethau o ran sgiliau y mae'n eu pennu.
- Sicrhau bod darpariaeth prentisiaethau'n ymateb i flaenoriaethau Llywodraeth Cymru ac yn diwallu anghenion dysgwyr, cyflogwyr a'r economi.
- Datblygu cysylltiadau cryf â rhanddeiliaid a sicrhau bod darpariaeth drydyddol yn ymateb i flaenoriaethau economaidd Llywodraeth Cymru.
- Annog darparwyr i ddatblygu eu cenhadaeth ddinesig a rhannu eu gwybodaeth i ddwyn budd i gymunedau.

Ymrwymadau twf:

- Hwyluso dysgu gydol oes trwy ymagweddau hyblyg at amser, lle, iaith a chymorth ar gyfer dysgu.
- Creu llwybrau dysgu cydlynol a hyblyg sy'n hawdd i bobl gael mynediad atynt ar unrhyw adeg mewn bywyd.
- Adolygu dysgu oedolion yn y gymuned ac ystyried sut y gellir gwneud gwelliannau i ddarpariaeth sgiliau hanfodol ac iaith sylfaenol.

Cynllun Strategol Medr: Crynodeb

Nod Strategol 3

Sicrhau bod dysgwyr yn cael darpariaeth o'r ansawdd gorau mewn system addysg drydyddol sy'n ymgnio i wella'n barhaus.

Ymrwymadau sefydlu:

- Gweithredu fframwaith ansawdd cydlynol sydd â ffocws ar brofiad a deilliannau dysgwyr.
- Sicrhau bod ein fframwaith ansawdd yn cyd-fynd â fframweithiau arolygu a rheoleiddio angenrheidiol a safonau rhyngwladol.
- Mynd ati'n frwd i hybu partneriaeth gymdeithasol.
- Gweithio gyda darparwyr wrth iddynt bennu uchelgeisiau ar gyfer gwella'n barhaus a hybu arloesi a gwelliant.
- Cyflwyno dangosyddion perfformiad i hybu'r arfer o wella'n barhaus.

Ymrwymadau twf:

- Cynorthwyo'r gweithlu i gael mynediad at ddysgu proffesiynol effeithiol a rhannu arfer gorau.
- Diffinio deilliannau rhagorol ar gyfer dysgwyr a darpariaeth o ansawdd da.
- Gosod targedau uchelgeisiol ar gyfer deilliannau a phrofiadau dysgwyr.
- Dadansoddi deilliannau dysgwyr i sicrhau bod dysgu'n cael effaith gadarnhaol ar ddyfodol dysgwyr.
- Adolygu sut y mae ein modelau cyllido a chofrestru'n effeithio ar gyflawni dangosyddion perfformiad.
- Monitro a gwella perfformiad y sector.

Nod Strategol 4

Tyfu ymchwil o fri rhyngwladol a rhoi ysbrydoliaeth i arloesi drwyddi draw yn y sector addysg drydyddol.

Ymrwymadau sefydlu:

- Hybu amgylcheddau ymchwil cadarnhaol sy'n gallu denu a chadw'r ymchwilwyr gorau o bob rhan o'r byd.
- Cryfhau ein perthnasoedd a helpu ein darparwyr i dyfu'r gyfran o gyllid ymchwil y maent yn ei chael.
- Defnyddio data i ddangos effaith yr ymchwil ac arloesi a gyllid gennym ac adolygu sut yr ydym yn rhannu gwybodaeth.

Ymrwymadau twf:

- Rhoi anogaeth ar gyfer gweithgarwch ymchwil ac arloesi sy'n cael effaith gadarnhaol ar Gymru a dylanwad byd-eang.
- Hybu diwylliant o arloesi a chyfnewid gwybodaeth drwyddi draw yn y sector addysg drydyddol a rhoi anogaeth ar gyfer cydweithio sy'n gwella cynhyrchiant ac sy'n gyson â'r llif o sgiliau.
- Hybu cyfleoedd i fusnesau newydd a sefydlir o ganlyniad i wybodaeth a grëwyd yng Nghymru.
- Rhoi anogaeth i gyfranogi mewn rhaglenni ymchwil cenedlaethol, Ewropeaidd a rhyngwladol a sicrhau bod Cymru'n adnabyddus fel lle gwych i wneud ymchwil.

Nod Strategol 5

Hybu mwy o ddefnydd o'r Gymraeg, gan gynyddu'r galw am, a chyfranogiad mewn, dysgu ac asesu trwy gyfrwng y Gymraeg.

Ymrwymadau sefydlu:

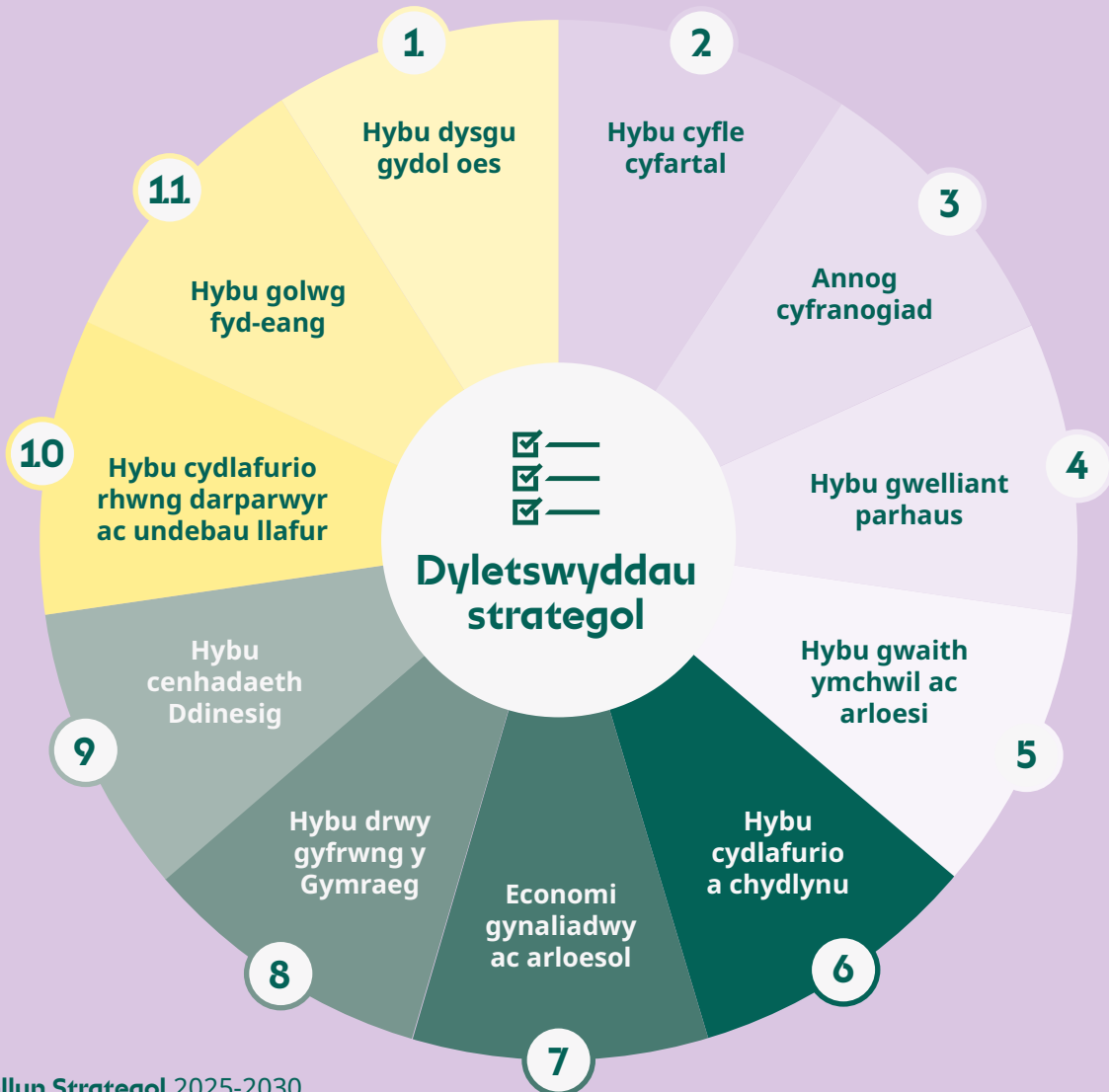
- Datblygu a gweithredu Strategaeth y Gymraeg i alluogi Medr i ddod yn weithlu dwyieithog lle mae'r Gymraeg yn cael ei hystyried bob amser mewn penderfyniadau ynglŷn â pholisïau.
- Datblygu a gweithredu cynllun cenedlaethol ar gyfer y Gymraeg ar draws y sector addysg drydyddol cyfan.
- Gwella cyfraddau recriwtio a chadw staff Cymraeg a galluogi mwy o staff i ddod yn hyderus yn y Gymraeg.

Ymrwymadau twf:

- Monitro cynnydd o ran cyflawni'r cynllun cenedlaethol a chymryd camau gweithredu lle y bo angen.
- Cyflawni ein rôl o fewn Bil y Gymraeg ac Addysg (Cymru).
- Hyrwyddo manteision dysgu trwy gyfrwng y Gymraeg a chynyddu'r galw am hynny.
- Sefydlu polisïau sy'n hybu ethos a diwylliant Cymraeg; annog y gweithlu addysg drydyddol ehangach i ddatblygu eu sgiliau Cymraeg.

Ein Dyletswyddau a Blaenoriaethau Deddfwriaethol

Fel corff hyd braich i Lywodraeth Cymru, caiff dyletswyddau a blaenoriaethau strategol Medr eu sefydlu gan Weinidogion Cymru. Mae Deddf Addysg Drydyddol ac Ymchwil (Cymru) 2022 yn nodi un ar ddeg o ddyletswyddau strategol i Medr, sef:



Mae'r Ddeddf hefyd yn ei gwneud yn ofynnol i Medr fynd i'r afael â'r Datganiad o Flaenoriaethau Strategol ar gyfer Addysg Drydyddol ac Ymchwil ac Arloesi a bennwyd ar ein cyfer gan Weinidogion Cymru ym mis Chwefror 2024. Y blaenoriaethau hynny yw:

1

Sefydlu'r Comisiwn Addysg Drydyddol ac Ymchwil fel sefydliad hynod effeithiol sy'n darparu sefydlogrwydd ac arweinyddiaeth yn ystod y cyfnod hwn o newid.

2

Datblygu system drydyddol sy'n paratoi dysgwyr ar gyfer economi ddeinamig a chyfnewidiol lle gall pob un gaffael y sgiliau a'r wybodaeth y mae eu hangen arnynt er mwyn llwyddo mewn bywyd a gwaith.

3

Cynnal a gwella ansawdd y system drydyddol, parhau a dwysáu gwaith ar ehangu cyfranogiad a chymryd camau i sicrhau system fwy teg a rhagorol i bawb.

4

Rhoi'r dysgwr wrth wraidd y system drwy ganolbwyntio ar brofiad dysgwyr yn y system drydyddol a'u llesiant.

5

Sicrhau bod y system addysg drydyddol yn cyfrannu at yr economi a'r gymdeithas.

Hefyd, rydym wedi ystyried gofynion deddfwriaethol perthnasol eraill gan gynnwys Deddf Cydraddoldeb 2010 (gan gynnwys Dyletswydd Cydraddoldeb y Sector Cyhoeddus); Rheoliadau Deddf Cydraddoldeb 2010 (Dyletswyddau Statudol) (Cymru) 2011; Deddf Anghenion Dysgu Ychwanegol a'r Tribiwnlys Addysg (Cymru) 2018; Deddf Trais yn erbyn Menywod, Camdrin Domestig a Thrais Rhywiol (Cymru) 2015; Mesur y Gymraeg (Cymru) 2011; Deddf yr Amgylchedd (Cymru) 2016; a Deddf Partneriaeth Gymdeithasol a Chaffael Cyhoeddus (Cymru) 2023. Rydym hefyd wedi ystyried deddfwriaeth newydd arfaethedig, gan gynnwys Bil y Gymraeg ac Addysg (Cymru).

Llesiant Cenedlaethau'r Dyfodol

Mae Llywodraeth Cymru wedi gwneud llesiant cenedlaethau'r dyfodol yn ganolog i'w holl benderfyniadau. Mae Medr yn gwneud yr un modd. Ein nodau strategol yw ein hamcanion llesiant; fe'u datblygwyd i sicrhau ein bod yn canolbwyntio ar gyfrannu at gyrraedd y saith nod

llesiant cenedlaethol a amlinellir yn Neddf Llesiant Cenedlaethau'r Dyfodol (Cymru) 2015.

Mae'r Ddeddf hefyd yn sefydlu egwyddor datblygu cynaliadwy, sy'n golygu bod rhaid i ni 'weithredu mewn modd sy'n ceisio sicrhau bod anghenion y presennol yn cael eu diwallu heb beryglu gallu cenedlaethau'r dyfodol i ddiwallu eu hanghenion hwythau'. Rydym wedi mynd ati'n fwriadus i sicrhau bod y broses o ddatblygu ein Cynllun Strategol yn cyd-fynd â'r pum ffordd o weithio a fynegir yn Neddf Llesiant Cenedlaethau'r Dyfodol:

- **Hirdymor:** rydym wedi pennu ymrwymadau i'n galluogi yn y dyfodol i wneud penderfyniadau, yn seiliedig ar ddata a thystiolaeth, sy'n taro cydbwysedd rhwng anghenion byrdymor ac anghenion hirdymor.
- **Integreiddio:** rydym wedi ystyried sut y gallai ein nodau strategol, fel ein hamcanion llesiant, effeithio ar y nodau llesiant ac amcanion cyrff cyhoeddus eraill.
- **Cynnwys:** rydym wedi cynnwys ystod eang o bobl a sefydliadau yn y broses o ddatblygu ein Cynllun Strategol.
- **Cydweithio:** rydym wedi pennu ymrwymadau i gydweithio gyda'n partneriaid. Nid yw Medr yn darparu addysg, hyfforddiant nac ymchwil – goruchwylio'r rhai sy'n darparu ydym ni. Dim ond trwy weithio gyda phartneriaid ag amcanion a rennir y gallwn wireddu uchelgeisiau ein Cynllun.
- **Atal:** rydym wedi pennu ein nodau strategol i alluogi ein penderfyniadau i ganolbwyntio ar atal neu liniaru effeithiau andwyol trwy ystyried canlyniadau i ddysgwyr, staff, yr economi a chymdeithas.

Defnyddir y dangosyddion llesiant cenedlaethol i fesur cynnydd Cymru tuag at y nodau llesiant. Dros amser, yn seiliedig ar ffynonellau data cadarn a sylfaen dystiolaeth eang, byddwn yn nodi sut y mae'r system addysg drydyddol ac ymchwil yn cyfrannu at y cerrig milltir cenedlaethol.

Gweithio gyda'r sector i ddatblygu ein Cynllun

Gwyddom y bydd cynnwys ein rhanddeiliaid mewn modd ystyrlon yn allweddol i lwyddiant Medr o ran sicrhau bod ein system addysg drydyddol ac ymchwil yn cyflawni dros ddysgwyr a thros Gymru. Dyna pam ein bod yn ymgysylltu'n rheolaidd â phob rhan o'r system – dysgwyr, darparwyr, a sefydliadau sy'n gweithredu ar draws y sector, yn ogystal ag awdurdodau lleol, undebau llafur, Llywodraeth Cymru a chyirff eraill yn y sectorau cyhoeddus, preifat a gwirfoddol.

Ni fu ein dull o greu ein Cynllun Strategol yn ddim gwahanol. Ym mis Gorffennaf 2024 fe gynhaliom ni ddigwyddiadau ymgysylltu yn Llandudno ac yng Nghaerdydd a ddaeth ag ystod eang o gynrychiolwyr o'r sector ac eraill ledled Cymru ynghyd i geisio eu barn gychwynnol ynglŷn â'n cyfeiriad strategol. Trwy'r ymgysylltu amhrisiadwy hwn, fe wnaethom adnabod cyfleoedd a heriau, y gwnaethom eu hystyried wrth ddatblygu ein Cynllun Strategol drafft.

Cyhoeddwyd y Cynllun drafft ar gyfer ymgynghori rhwng 23 Medi a 25 Hydref 2024. Yn ystod y cyfnod hwn, fe wnaethom gynnwys cyflogwyr ac fe gawsom sgysysiaau adeiladol gyda chynrychiolwyr undebau llafur. Gan gydnabod pwysigrwydd llais amrywiol y dysgwr, fe ddatblygom ni elfen ymgysylltu benodol i sicrhau ein bod yn clywed barn dysgwyr.

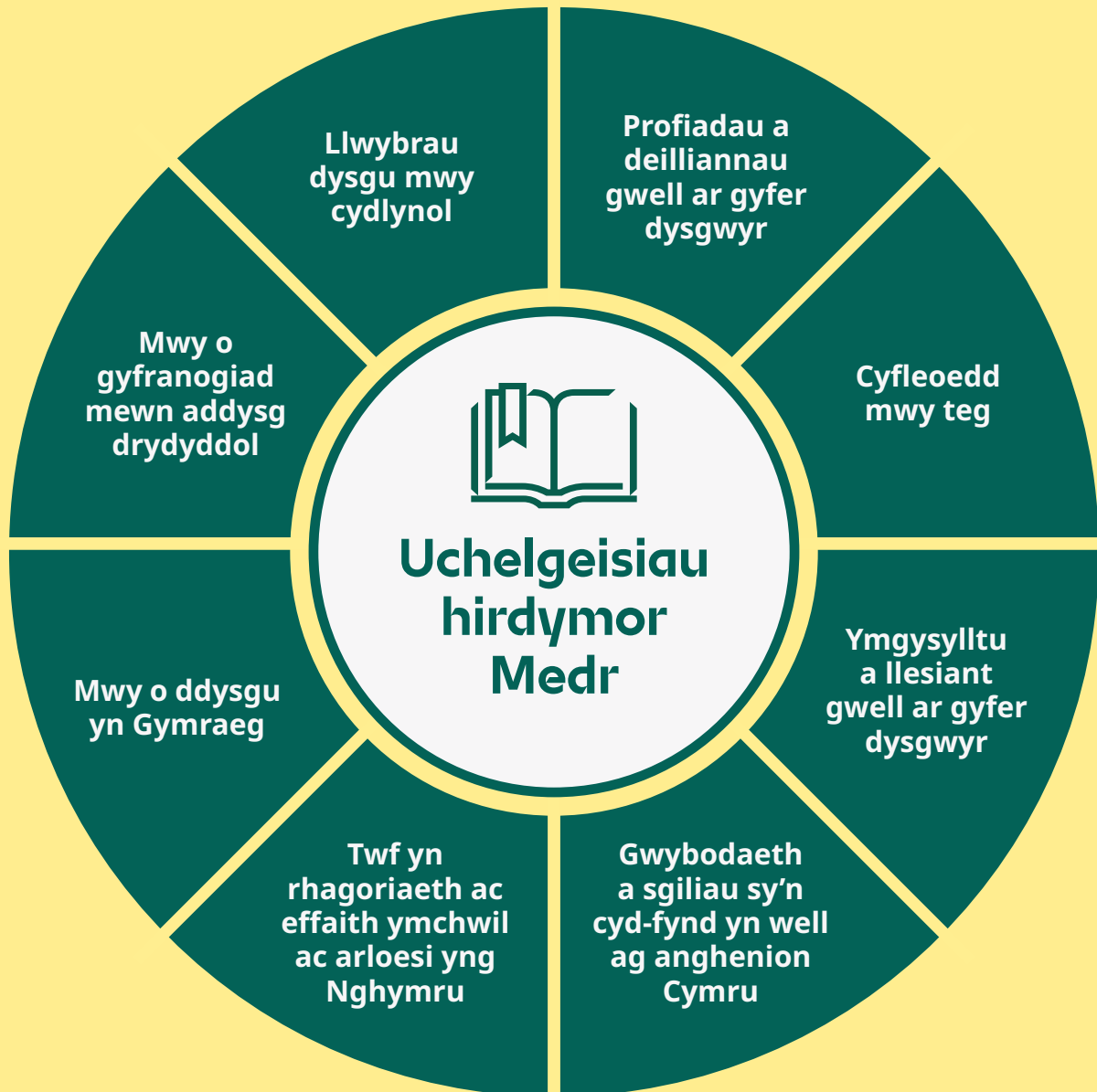
Rydym wedi cynnwys ein gweithlu'n weithredol yn y broses o ddatblygu'r Cynllun trwy rannu drafftiau cynnar a chynnal sesiynau briffio gyda thimau i oleuo datblygiad ein nodau a'n hymrwymadau. Rydym yn falch i fod wedi dod i gonsensws gyda'n hundeb llafur cydnabyddedig (PCS, Undeb y Gwasanaethau Cyhoeddus a Masnachol) ar ein hamcanion llesiant (ein nodau strategol), sy'n adlewyrchu'r dyletswyddau a osodwyd ar Medr dan y Ddeddf Partneriaeth Gymdeithasol a Chaffael Cyhoeddus.

Rydym yn ddiolchgar am yr adborth a gawsom gan y rhai a ymatebodd i'r ymgynghoriad ac rydym wedi ystyried yr holl ymatebion yn ofalus. Cyhoeddir y ddogfen ar yr ymatebion i'r ymgynghoriad ochr yn ochr â'r Cynllun hwn ac mae honno i'w chael ar ein gwefan.

Cafodd fersiwn derfynol ein Cynllun Strategol, a siapiwyd gan y sector, ei chymeradwyo gan Weinidogion Cymru ar 25 Chwefror 2025.

Cynllun ar gyfer y Dyfodol

Rydym yn ymrwymedig i wneud ein rhan i greu dyfodol cadarnhaol ar gyfer y sector addysg drydyddol ac ar gyfer Cymru, a byddwn yn gwneud hynny trwy welliant parhaus yn y meysydd canlynol:



Gan weithio tuag at yr uchelgeisiau hirdymor hyn, mae ein Cynllun Strategol yn disgrifio ein gweledigaeth ar gyfer y pum mlynedd nesaf trwy nod sefydlu a phum nod strategol cydgysylltiedig, y mae pob un ohonynt yn cynnwys ymrwymïadau sefydlu ac ymrwymïadau twf.

Mae'r nod sefydlu'n adlewyrchu'r ffaith bod Medr yn sefydliad newydd gyda phobl newydd

a chyfrifoldebau newydd. Mae sefydlu ein hunain fel sefydliad effeithiol yn hanfodol i gyrraedd ein nodau strategol.

Ein hymrwymïadau sefydlu yw'r pethau y mae arnom eisiau eu blaenoriaethu yn nwy flynedd gyntaf y cynllun. Ein hymrwymïadau twf yw'r meysydd y byddwn yn gweithio tuag atynt trwy gydol oes y Cynllun.

Ein Nodau Strategol



Nod Sefydlu

Sefydlu Medr fel sefydliad hynod effeithiol a rheoleiddiwr yr ymddiriedir ynddo.

Mae ein nod sefydlu'n adlewyrchu pwysigrwydd sicrhau bod Medr yn sefydliad effeithiol sydd wedi'i arfogi i gyrraedd ein nodau strategol.

Mae ein gweledigaeth a'n gwerthoedd yn amlinellu'r hyn y mae arnom eisiau bod: sefydliad cynhwysol sy'n hyrwyddo cydraddoldeb ac amrywiaeth, sy'n gweithio mewn partneriaeth gydag undebau llafur, sy'n cefnogi datblygiad a llesiant ein pobl ac sy'n rhoi anogaeth ar gyfer creadigrwydd ac arloesi.

Fel sefydliad sy'n edrych tuag at allan, mae ein gweledigaeth a'n gwerthoedd hefyd yn amlinellu sut y byddwn yn gweithio gyda'r sector yr ydym yn ei gyllido ac yn ei reoleiddio, gyda pherthnasoedd sy'n seiliedig ar gydweithio, parch rhwng y naill a'r llall a hybu partneriaeth gymdeithasol. Mae hyn yn golygu meithrin ymddiriedaeth a thryloywder a gweithio gyda phartneriaid i gyflawni deilliannau rhagorol.

Byddwn yn defnyddio ein pwerau rheoleiddio a chyllido i gyflawni ein huchelgeisiau a gwireddu manteision sector addysg drydyddol ac ymchwil cydlynol. Bydd amodau cofrestru a chyllido'n fecanwaith hollbwysig i gyrraedd ein nodau strategol, fel a adlewyrchir yn yr ymrwymadau drwy'r Cynllun hwn.

Rydym yn atebol am swm sylweddol o arian cyhoeddus ac rydym yn ymrwymedig i greu'r effaith fwyaf â'r adnoddau sydd ar gael. Bydd data'n allweddol i ddeall y gwahaniaeth y gall ein cyllid ei wneud a byddwn yn gwneud penderfyniadau ar ôl ystyried, a oleuir gan ddata, ynglŷn â gwariant. Rydym yn cydnabod yr effaith ar ddarparwyr a darpariaeth oherwydd y pwysau ar y cyllid hwn dros y blynyddoedd diwethaf a byddwn yn realistig ynglŷn â graddfa a chyflymder ein huchelgeisiau.

Ymrwymïadau sefydlu

Byddwn yn adolygu ac yn gweithredu ein Cynllun Cydraddoldeb Strategol fel bod cydraddoldeb, amrywiaeth a chynhwysiant yn cael eu gwreiddio ar draws Medr, gan gefnogi amrywiaeth, datblygiad a llesiant ein gweithlu. Bydd ein penderfyniadau ynglŷn â pholisïau a chyllid yn cael eu goleuo gan asesiadau effaith integredig.

Byddwn yn cydweithio'n agos gyda'n hundeb llafur cydnabyddedig (PCS, Undeb y Gwasanaethau Cyhoeddus a Masnachol) i gynnwys ein gweithlu mewn materion sy'n effeithio arnynt hwy a'u bywydau gwaith. Byddwn yn cydgynhyrchu Cytundeb Partneriaeth Gymdeithasol yn 2025 fel arwydd clir o'n bwriad i wreiddio partneriaeth gymdeithasol ystyrlon yn ein diwylliant, ein harferion gweithredu a'n ffyrdd o weithio o fewn Medr.

Byddwn yn datblygu system reoleiddio gymesur, sy'n seiliedig ar risgiau, erbyn 1 Awst 2026. Bydd hon yn cael ei thanategu gan gofrestr addysg uwch a thelerau ac amodau cyllid ar gyfer rhannau eraill o'r sector, gan barchu awtonomiaeth sefydliadol a rhyddid academiaidd.

Byddwn yn sefydlu data sylfaenol i ddarparu sylfaen dystiolaeth gref ar gyfer ein prosesau cynllunio a phenderfynu ac ar gyfer goleuo polisïau llywodraeth. Yn seiliedig ar ddata, a chan weithio gyda rhanddeiliaid, byddwn yn adnabod blaenoriaethau ar gyfer gwella, a fydd yn gysylltiedig â'r cerrig milltir cenedlaethol.

Ymrwymïadau twf

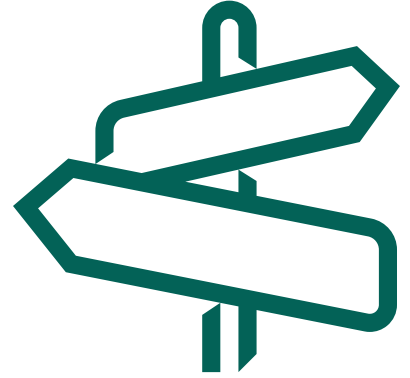
Byddwn yn cydweithio gyda rhanddeiliaid o bob math. Byddwn yn ymgysylltu'n ystyrlon a, phan fo'n briodol, byddwn yn ymgynghori'n eang ar y gwaith a wnawn.

Byddwn yn mabwysiadu dull seiliedig-ar-risgiau o fonitro cydymffurfiaeth â'r system reoleiddio, gan annog darparwyr i gymryd cyfrifoldeb am eu perfformiad a'u strategaethau gwella eu hunain. Byddwn yn cymryd camau cymesur i ymyrryd pan fo'n ofynnol.

Byddwn yn adolygu ac yn gwella sut yr ydym yn casglu data gan ddarparwyr i sicrhau bod gennym ddata o ansawdd da i ategu prosesau penderfynu ynglŷn â rheoleiddio a pholisïau ac i leihau baich diangen.

Byddwn yn ymgynghori ar system gyllido i gefnogi'r sector addysg drydyddol a sicrhau bod cyllid yn cael ei ddefnyddio mor effeithiol â phosibl.

Byddwn yn buddsoddi yn ein gweithlu, yn unol â'n gwerthoedd sefydliadol, gan gefnogi datblygiad personol a phroffesiynol, gan roi anogaeth ar gyfer meddylfryd twf a thrin pawb fel unigolyn.



Nod Strategol 1

Sicrhau bod y sector addysg drydyddol yn canolbwyntio ar anghenion y dysgwyr.

Rydym yn ymrwymedig i greu system addysg drydyddol gydlynol sy'n dileu rhwystrau ac yn galluogi dysgwyr i ddod o hyd i'r dysgu gorau iddynt hwy. Byddwn yn cyflawni hyn trwy wneud llais ac anghenion dysgwyr yn ganolog i'n prosesau penderfynu a chynorthwyo darparwyr i wneud yr un modd.

Mae'r sector addysg drydyddol yn amrywiol ac rydym yn ymrwymedig i sicrhau bod ein polisiau a'n cyllid yn creu system sy'n meithrin cydweithio ac yn galluogi mwy o gyfleoedd i'r holl ddysgwyr wireddu eu potensial.

Mae cyfraddau cyfranogi mewn addysg drydyddol yn rhy isel ac mae nifer y bobl nad ydynt mewn addysg, cyflogaeth na hyfforddiant yn rhy uchel. Gall cyfranogiad, profiad a chyrhaeddiad amrywio gan ddibynnu ar ffactorau cymdeithasol, diwylliannol, sefydliadol ac economaidd, a gwyddom fod gwahaniaethu ac aflonyddu'n gallu effeithio ar y gallu a'r awydd i ddysgu.

Gallwn wneud, a rhaid i ni wneud, mwy i fynd i'r afael â'r heriau hyn. Bydd dysgwyr yn llwyddo pan fyddant yn dod o hyd i'r dysgu cywir iddynt hwy ac yn gallu ymgysylltu â dysgu ar bob adeg yn eu bywyd.

Bydd llwybrau dysgu cydlynol, sy'n hawdd i ddysgwyr symud drwyddynt, a gwell hyblygrwydd yn hwyluso cyfraddau cyfranogi a chyfraddau cadw uwch ac yn rhoi mwy o fynediad i ddysgwyr at gyfleoedd. Byddwn yn sicrhau bod pobl o grwpiau sydd heb gynrychiolaeth ddigonol a'r rhai ag Anghenion Dysgu Ychwanegol yn cael eu cynorthwyo i gael mynediad at y dysgu sy'n iawn iddynt hwy.

Rydym hefyd yn cydnabod effaith a chenhadaeth ddinesig ein darparwyr y tu hwnt i'r agweddau ffurfiol ar ddysgu wrth iddynt annog dysgwyr i ddod yn ddinasyddion ymgysylltiol, gan gyfrannu at ddatblygiad cymunedau mwy cydlynus, bywyd diwylliannol a dinesig ehangach Cymru a Chymru sy'n fwy cyfrifol ar lefel fyd-eang.

Ymrwymïadau sefydlu

Byddwn yn sefydlu amodau rheoleiddiol i hybu tegwch a chyfle cyfartal. Byddwn yn gweithio gyda phartnerïaid i ddileu gwahaniaethu, aflonyddu, erledigaeth, a thrais a cham-drin ar sail rhywedd.

Byddwn yn gweithio gyda Llywodraeth Cymru a'r sector i wneud cynnydd tuag at gyflawni Cymru wrth-hiliol a sicrhau amgylcheddau dysgu a gwaith cynhwysol i bawb, ni waeth beth fo'u hunaniaeth.

Byddwn yn hybu dull sy'n canolbwyntio ar unigolion ar draws y sector i sicrhau bod dysgwyr ag Anghenion Dysgu Ychwanegol yn gallu gwireddu eu potensial gan gael cymorth sy'n annog dysgwyr i fod yn annibynnol.

Byddwn yn sefydlu amodau rheoleiddiol i gefnogi lles dysgwyr a staff, sy'n adeiladu ar arfer da presennol, ac sy'n cael eu cryfhau gan fframwaith cyffredin ar gyfer iechyd, iechyd meddwl a llesiant.

Byddwn yn sefydlu cod ymgysylltu â dysgwyr fel rhan o'n system reoleiddio. Byddwn yn sicrhau bod gan ddarparwyr weithdrefnau cwynion effeithiol a bod dysgwyr yn ymwybodol ohonynt.

Byddwn yn creu fforwm llais y dysgwr i sicrhau bod llais y dysgwr yn ystyriaeth ganolog ym mhrosesau Medr ar gyfer llunio polisiau a gwneud penderfyniadau.

Byddwn yn gweithio gyda darparwyr i sicrhau bod eu dysgwyr a'u staff yn ymwybodol o'r cyfleoedd i astudio, hyfforddi, gwirfoddoli a gweithio'n fyd-eang. Byddwn yn cydnabod ac yn dathlu cyfraniad dysgwyr rhyngwladol i Gymru.

Ymrwymïadau twf

Byddwn yn gweithio gyda phartnerïaid i sicrhau bod y system addysg drydyddol yn galluogi dysgwyr i fod yn ddinasyddion ymgysylltiol sy'n edrych tuag at allan, gan eu hannog i gyfranogi mewn gweithgarwch sy'n datblygu cymunedau cydlynus ac yn gwella ein bywyd dinesig a diwylliannol ehangach.

Byddwn yn gweithio gyda phartnerïaid i hyrwyddo manteision dysgu gydol oes a gosod targedau i gynyddu cyfranogiad, yn enwedig ymhlith y rhai sydd heb gynrychiolaeth ddigonol mewn addysg drydyddol, a allai fod yn wynebu rhwystrau cymdeithasol, economaidd, diwylliannol neu sefydliadol i ddysgu.

Byddwn yn gweithio gyda phartnerïaid, gan gynnwys Llywodraeth Cymru a Gyrfa Cymru, i annog mwy o ddysgwyr cyn-16 i bontio i addysg drydyddol a lleihau cyfran y bobl nad ydynt mewn addysg, cyflogaeth na hyfforddiant (NEET).



Nod Strategol 2

Creu system addysg drydyddol hyblyg a chydgyssylltiedig lle gall pawb gaffael y sgiliau a'r wybodaeth y mae eu hangen arnynt ar gyfer economi a chymdeithas sy'n newid.

Mae gan y sector addysg drydyddol rôl ganolog yn natblygiad Cymru lewyrchus a chydnerth. Mae ar Gymru angen i bawb allu gwella eu gwybodaeth a'u sgiliau trwy gydol eu hoes i aros gyfuwch â byd sy'n newid yn gyflym a datblygiadau megis globaleiddio, awtomeiddio, deallusrwydd artiffisial, a'n taith i sero net.

Amcangyfrifir bod cyfran yr oedolion o oedran gweithio yng Nghymru sydd heb unrhyw gymwysterau'n 7.9% o'i gymharu â tharged gan Lywodraeth Cymru o 5% ym mhob awdurdod lleol.¹ Dim ond 67.4% sydd â chymwysterau ar lefel 3 neu uwch o'i gymharu â tharged o 75%. Mae cyfran y bobl ifanc nad ydynt mewn addysg, cyflogaeth na hyfforddiant yn 14.2%.² A'r tu hwnt i'r ffigyrau cenedlaethol hyn ceir anghysonderau mwy ar lefel ranbarthol.

Mae hyn, ar y cyd â phoblogaeth sy'n heneiddio, yn golygu bod y gyfradd anweithgarwch economaidd yng Nghymru'n uchel, ar 20.6%.³ Mae diffygion o ran sgiliau'n un o'r materion allweddol a nodir gan

gyflogwyr; yn 2022, dywedodd 22% fod ganddynt swyddi gwag oherwydd prinder sgiliau a dywedodd 14% fod ganddynt fylchau o ran sgiliau yn eu gweithlu presennol.⁴

Er mwyn mynd i'r afael â'r heriau hyn, mae angen i ni ddatblygu llwybrau mwy eglur a mwy cydlynol ar draws y sector addysg drydyddol, gan ymateb i'r blaenoriaethau o ran sgiliau a adnabuwyd gan Lywodraeth Cymru, gan gefnogi economi gynhyrchiol a chan ddarparu'r sgiliau gwyrd d bydd eu hangen yn y dyfodol. Byddwn yn harneisio tystiolaeth i'n helpu i ddeall anghenion o ran sgiliau yn y dyfodol, gan gynnwys sgiliau busnesau arloesol, ac yn defnyddio'r mewnwelediadau hynny i alluogi darparwyr i ymateb ac addasu. Bydd Medr yn rhoi anogaeth i gydweithio, gan werthfawrogi pob rhan o'r sector trydyddol am ei chryfderau penodol, gan gofleidio amrywiaeth o ran cenhadaeth a lleoliad. Bydd hyn, ar y cyd â mwy o hyblygrwydd ar draws y sector, yn creu system sy'n symleiddio mynediad at gaffael gwybodaeth a sgiliau ar bob adeg mewn bywyd, gyda'r ystwythder i ymateb i anghenion wrth iddynt ddod i'r amlwg.

¹ <https://www.llyw.cymru/lefel-y-cymwysterau-uchaf-ddelir-gan-oedolion-o-oed-gweithio-2023>

² <https://www.llyw.cymru/pobl-ifanc-heb-fod-mewn-addysg-cyflogaeth-neu-hyfforddiant-neet-gorffennaf-2023-i-fehefin-2024>

³ <https://www.llyw.cymru/ystadegaur-farchnad-lafur-arolwg-blynyddol-or-boblogaeth-gorffennaf-2023-i-fehefin-2024-html>

⁴ <https://www.llyw.cymru/arolwg-sgiliau-cyflogwyr-2022-adroddiad-cymru>

Ymrwymiadau sefydlu

Byddwn yn gweithio gyda chyflogwyr ac yn cynorthwyo ein darparwyr i wneud defnydd effeithiol o dechnolegau sy'n newid a sicrhau bod dysgwyr wedi'u harfogi ar gyfer diwydiannau a ffyrdd o weithio sy'n newid.

Byddwn yn cydweithio gyda Llywodraeth Cymru i ymateb i'r blaenoriaethau o ran sgiliau a bennir ganddi.

Byddwn yn dylunio darpariaeth prentisiaethau yn y dyfodol i ymateb i'r blaenoriaethau o ran sgiliau a bennwyd gan Lywodraeth Cymru ac i ddiwallu anghenion dysgwyr, cyflogwyr a'r economi.

Byddwn yn datblygu cysylltiadau cryf â byd busnes, diwydiant, Partneriaethau Sgiliau Rhanbarthol, Cydbwyllgorau Corfforedig a chyflogwyr i ddeall y sgiliau y mae eu hangen ar gyfer gweithlu cynhyrchiol. Gan weithio gyda Cymwysterau Cymru a phartneriaid eraill, byddwn yn defnyddio'r gudd-wybodaeth hon i sicrhau bod darpariaeth addysg drydyddol yn ymateb i flaenoriaethau economaidd Llywodraeth Cymru.

Byddwn yn annog darparwyr i ddatblygu eu cenhadaeth ddinesig a sut y maent yn rhannu eu gwybodaeth er budd ein cymunedau. Byddwn yn gweithio gyda hwy i benderfynu sut i fesur yr effaith yn effeithiol.

Ymrwymiadau twf

Byddwn yn datblygu system addysg drydyddol sy'n galluogi dysgwyr i ddysgu trwy gydol eu bywydau, gan ysgogi ymagweddau hyblyg at amser, lle, iaith, a chymorth ar gyfer dysgu.

Byddwn yn meithrin cydweithio rhwng darparwyr i greu llwybrau dysgu cydlynol a hyblyg sy'n hawdd i bobl gael mynediad atynt a symud drwyddynt ar unrhyw adeg mewn bywyd. Gan weithio gyda chyflogwyr, byddwn yn cefnogi llwybrau sy'n cyfrannu at Gymru gynaliadwy a chydnerth.

Byddwn yn adolygu'r modd y caiff dysgu oedolion yn y gymuned ei gynllunio a'i drefnu, yn ogystal â'i hyblygrwydd a'i effeithiolrwydd, gan gydnabod manteision cymdeithasol ac economaidd y ddarpariaeth honno. Byddwn yn ystyried sut y gellir gwneud gwelliannau i fynediad, cyfranogiad a llwyddiant mewn darpariaeth sgiliau hanfodol ac iaith.



Nod Strategol 3

Sicrhau bod dysgwyr yn cael darpariaeth o'r ansawdd gorau mewn system addysg drydyddol sy'n ymgeisio i wella'n barhaus.

Mae Medr yn ymrwymedig i wella ansawdd darpariaeth academaidd a galwedigaethol yn barhaus. Byddwn yn creu amodau ar gyfer pennu a chyflawni deilliannau a phrofiadau rhagorol ar gyfer dysgwyr ar draws y sector addysg drydyddol. Byddwn yn monitro deilliannau drwyddi draw yn y sector a byddwn yn defnyddio ein pwerau rheoleiddio i ysgogi gwelliant parhaus, gan gydnabod amrywiaeth ein dysgwyr a'u hanghenion, yn ogystal â'r gwahaniaethau daearyddol ledled Cymru.

Mae gweithlu addysg medrus a chryf ei gymhelliant yn hanfodol i wireddu'r uchelgeisiau a nodir yn y Cynllun hwn. Mae angen i ddarparwyr a phartneriaid recriwtio, cadw a chefnogi dilyniant staff o ansawdd da o bob cefndir, gan gynnwys y rhai ag arbenigedd ym myd diwydiant. Gan osgoi biwrocratiaeth ddiangen ac ystyried llwyth gwaith yn ein ffyrdd o weithio, byddwn yn ceisio sicrhau bod y gweithlu'n gallu canolbwyntio ar ddiwallu anghenion dysgwyr a gwella deilliannau.

Byddwn yn datblygu systemau sy'n ein galluogi i holi data i ategu dulliau seiliedig-ar-dystiolaeth sy'n ysgogi gwelliant parhaus. I gyflawni hyn, bydd angen i ni gymharu data mewn modd ystyrlon a deall sut y mae pob rhan o'r sector yn cyfrannu at gyrraedd ein nodau strategol.

Mae arnom eisiau sefydlu bri Cymru'n rhyngwladol fel arweinydd ym maes addysg drydyddol, sy'n adnabyddus am ein rhagoriaeth yn ansawdd y ddarpariaeth, profiad dysgwyr, a deilliannau dysgwyr.

Ymrwymïadau sefydlu

Fel rhan o'n system reoleiddio, byddwn yn gweithredu fframwaith ansawdd cydlynol sy'n ymatebol i amrywiaeth y sector a'i ddysgwyr ac sydd â ffocws ar brofiad a deilliannau dysgwyr. Byddwn yn cydnabod yr angen am drefniadau sy'n ymatebol i wahanol rannau o'r sector.

Byddwn yn gweithio gyda phartneriaid i sicrhau bod ein fframwaith ansawdd yn cydfynd â fframweithiau arolygu a rheoleiddio angenrheidiol yng Nghymru a'r tu allan i Gymru, yn ogystal â safonau rhyngwladol. Byddwn yn lleihau llwyth gwaith i'r eithaf trwy osgoi dyblygu.

Byddwn yn mynd ati'n frwd i hybu partneriaeth gymdeithasol gan gydnabod bod cydweithio rhwng darparwyr ac undebau llafur o fudd i'r naill a'r llall.

Byddwn yn cydweithio gyda darparwyr wrth iddynt bennu uchelgeisiau ar gyfer gwella'n barhaus a gweithio i hybu arloesi a gwelliant mewn dysgu.

Byddwn yn ymgynghori ar ddangosyddion perfformiad i hybu gwelliant parhaus.

Ymrwymïadau twf

Byddwn yn cynorthwyo'r gweithlu addysg drydyddol i gael mynediad at ddysgu proffesiynol effeithiol ac yn archwilio ffyrdd o rannu arfer gorau, gan estyn addysgeg effeithiol ar draws y sector cyfan.

Byddwn yn diffinio'r hyn y mae deilliannau rhagorol ar gyfer dysgwyr a darpariaeth o ansawdd da'n ei olygu ym mhob rhan o'r sector, gan gydnabod amrywiaeth dysgwyr ar draws y sector.

Byddwn yn gosod targedau uchelgeisiol ar gyfer deilliannau a phrofiadau dysgwyr, gan gydnabod y bydd mesurau o lwyddiant a dangosyddion perfformiad yn amrywio gydag amgylchiadau dysgwyr, anghenion ac mewn gwahanol rannau o'r sector.

Byddwn yn dadansoddi deilliannau dysgwyr i sicrhau bod dysgu'n cael effaith gadarnhaol ar ddyfodol dysgwyr a byddwn yn mabwysiadu ymyriadau cymesur lle dengys tystiolaeth nad felly y mae hi.

Byddwn yn adolygu sut y mae ein modelau cyllido a chofrestru'n effeithio ar gyflawni ein dangosyddion perfformiad. Byddwn yn sefydlu ffyrdd o fonitro a gwella perfformiad y sector, gan ymyrryd yn gymesur lle mae perfformiad islaw'r trothwyon y cytunwyd arnynt.



Nod Strategol 4

Tyfu ymchwil o fri rhyngwladol a rhoi ysbrydoliaeth i arloesi drwyddi draw yn y sector addysg drydyddol.

Mae ymchwil ac arloesi'n gwneud cyfraniadau hollbwysig i economi, cymdeithas a diwylliant Cymru, yn ogystal â chael effaith fyd-eang. Ceir cryfderau amlwg yn ein systemau ymchwil ac arloesi, ond rydym yn uchelgeisiol ac mae arnom eisiau tyfu maint a rhagoriaeth y sylfaen ymchwil yng Nghymru. Rydym yn cydnabod y cyfle y mae Medr yn ei gynnig i ategu ffocws ymchwil ac arloesi â datblygiad darpariaeth addysg a hyfforddiant.

Mae arnom eisiau sicrhau y manteisir yn llawn ar effaith ein gweithgarwch ymchwil ac arloesi. Bydd cydweithio o fewn y sector addysg drydyddol, gyda chyflogwyr, y sector cyhoeddus a'r trydydd sector a chymunedau, a chyda phartneriaid a rhwydweithiau yn rhyngwladol, yn gyrru'r uchelgais hwnnw yn ei flaen. Rydym yn cydnabod y cyfleoedd ar gyfer dull mwy systematig o ddatblygu'r llwybrau lluosog rhwng ymchwil, yr economi a chymdeithas, ar gyfer pobl a syniadau. Byddwn yn cefnogi meysydd lle ceir cryfder ac arbenigedd arbennig i adeiladu ymhellach ar y rhain mewn cymunedau, rhanbarthau, yn genedlaethol ac yn rhyngwladol.

Mae arnom eisiau i Gymru ennill bri rhyngwladol am fod yn lle gwyb i ddatblygu gwybodaeth newydd, sy'n agored i berthnasoedd newydd o bob rhan o'r byd, ac yn enwog am ymchwil ac arloesi sy'n dwyn manteision cymdeithasol, economaidd, diwylliannol ac amgylcheddol cynaliadwy. Byddwn yn rhoi anogaeth ar gyfer cyfranogiad gan Gymru mewn rhaglenni ymchwil cenedlaethol, Ewropeaidd a rhyngwladol, ac yn gweithio gyda'n partneriaid mewn cyrff eraill sy'n cyllido ymchwil i hybu cysondeb rhwng cyfleoedd a heriau i Gymru a'r DU, gan gynnwys trwy'r Fframwaith Rhagoriaeth Ymchwil.

Ymrwymïadau sefydlu

Byddwn yn hybu datblygiad amgylcheddau ymchwil â diwylliannau cadarnhaol sy'n ategu uniondeb, amrywiaeth, cynwysoldeb, llesiant a pharch, sy'n gallu denu a chadw'r ymchwilwyr a'r arloeswyr gorau o bob rhan o'r byd.

Byddwn yn cryfhau ein perthnasoedd â chyrrff perthnasol sy'n gyfrifol am ymchwil ac arloesi ledled y DU i helpu ein darparwyr i fod yn llwyddiannus wrth dyfu eu cyfran o'r cyllid o ffynonellau cyhoeddus a phreifat, yn genedlaethol ac yn rhyngwladol, i dyfu'r sylfaen ymchwil yng Nghymru.

Byddwn yn adnabod sut y gallwn ddefnyddio data i fesur a dangos effaith yr ymchwil ac arloesi a gyllidir gennym ac yn adolygu sut yr ydym yn rhannu ein gwybodaeth a'r gwersi yr ydym wedi'u dysgu o fewn cymunedau.

Ymrwymïadau twf

Byddwn yn hybu gweithgareddau ymchwil ac arloesi sydd â photensial i gael effeithiau cadarnhaol ar fywyd cymdeithasol, economaidd, diwylliannol ac amgylcheddol Cymru a dylanwad byd-eang, gan gynnwys trwy gynyddu i'r eithaf gyfleoedd ar gyfer cydweithio lleol, cenedlaethol a rhyngwladol sy'n gysylltiedig â chryfderau ein sylfaen ymchwil.

Byddwn yn hybu diwylliant o arloesi a chyfnwid gwybodaeth drwyddi draw yn y sector addysg drydyddol er budd cymdeithasol, economaidd a diwylliannol Cymru. Byddwn yn rhoi anogaeth i gydweithio gyda byd busnes, buddsoddwyr ym myd diwydiant a llywodraeth, i gyfrannu at wella cynhyrchiant yn ein heconomi a mwy o gysondeb â llif gynaliadwy o sgiliau.

Byddwn yn gweithio gyda darparwyr i hyrwyddo'r cyfleoedd ar gyfer busnesau newydd, gan gynnwys cwmnïau deillio a mentrau cymdeithasol, a sefydlir, a gynhelir ac a dyfir yng Nghymru o ganlyniad i wybodaeth a grëwyd yn sector addysg drydyddol Cymru.

Byddwn yn annog ymchwilwyr ac arloeswyr i gyfranogi mewn rhaglenni ymchwil cenedlaethol, Ewropeaidd a rhyngwladol, gan sicrhau bod Cymru'n enwog am edrych tuag at allan ac am fod yn lle gwych i wneud ymchwil.



Nod Strategol 5

Hybu mwy o ddefnydd o'r Gymraeg, gan gynyddu'r galw am, a chyfranogiad mewn, dysgu ac asesu trwy gyfrwng y Gymraeg.

Mae gan Medr rôl arwyddocaol o ran meithrin diwylliant bywiog lle gall y Gymraeg ffynnu, ac o ran cyfrannu at uchelgais Llywodraeth Cymru i greu miliwn o siaradwyr erbyn 2050. Nododd cyfrifiad 2021 y gyfran isaf o siaradwyr Cymraeg i gael ei chofnodi mewn cyfrifiad erioed, gan bwysleisio'r her y mae'r Gymraeg yn ei hwynebu.

Byddwn yn ysgogi'r galw am ddysgu, a chyfranogiad mewn dysgu, trwy gyfrwng y Gymraeg, a byddwn yn sicrhau bod digon o ddarpariaeth i ateb y galw hwnnw. Bydd ein gwaith cynllunio'n annog yr holl ddysgwyr i ddatblygu, cynnal a defnyddio eu sgiliau Cymraeg yn ystod eu taith addysg drydyddol, gan eu harfogi i ddefnyddio'r sgiliau hynny yn y gweithle ac mewn cyd-destunau anffurfiol.

Gan adeiladu ar y cryfderau yn y sector addysg drydyddol, byddwn yn gwella ansawdd addysg ac asesu cyfrwng Cymraeg a dwyieithog. Byddwn yn cydweithio gyda sefydliadau partner a darparwyr ar draws y sector addysg drydyddol, gan ystyried cyngor gan y Coleg Cymraeg Cenedlaethol yn ei rôl

ddynodedig dan Ddeddf Addysg Drydyddol ac Ymchwil (Cymru) 2022.

Mae Bil y Gymraeg ac Addysg (Cymru) yn nodi uchelgeisiau ar gyfer addysg orfodol ac rydym yn cydnabod rôl dyngedfennol addysg drydyddol o ran cefnogi'r dyheadau hynny. Byddwn yn gweithio gydag awdurdodau lleol ar gyflawni eu Cynlluniau Strategol Cymraeg mewn Addysg a chyda phartneriaid a darparwyr i alluogi llwybrau di-dor ar gyfer dysgwyr ar draws y sector addysg drydyddol.

Ymrwymïadau sefydlu

Byddwn yn datblygu ac yn gweithredu Strategaeth y Gymraeg i alluogi Medr i ddod yn weithle dwyieithog lle gall staff, partnerïaid a rhanddeiliaid ddefnyddio eu Cymraeg yn naturiol, a lle mae'r Gymraeg yn cael ei hystyried bob amser mewn penderfyniadau ynglŷn â pholisïau.

Byddwn yn gweithio gyda rhanddeiliaid, gan gynnwys y Coleg Cymraeg Cenedlaethol a Cymwysterau Cymru, i ddatblygu a gweithredu cynllun cenedlaethol ar gyfer y Gymraeg ar draws y sector addysg drydyddol yn ei gyfanrwydd. Bydd hyn yn cynyddu ac yn gwella'r trefniadau i ddarparu a hyrwyddo addysg ac asesu cyfrwng Cymraeg, gan gynyddu cyfranogiad, galluogi llwybrau di-dor ar gyfer addysg cyfrwng Cymraeg, ac annog cydweithio.

Byddwn yn gweithio gyda darparwyr a phartnerïaid i gael dealltwriaeth well am sgiliau Cymraeg y gweithlu addysg drydyddol, i wella cyfraddau recriwtio a chadw staff Cymraeg, ac i hyrwyddo dysgu proffesiynol fel bod mwy o staff yn hyderus i addysgu trwy gyfrwng y Gymraeg.

Ymrwymïadau twf

Byddwn yn monitro cynnydd o ran cyflawni'r cynllun cenedlaethol, gan gydweithio a chymryd camau gweithredu lle mae angen cefnogi cynnydd.

Byddwn yn cyflawni ein rôl ym Mil y Gymraeg ac Addysg (Cymru), yng nghyd-destun y fframwaith sydd wrthi'n dod i'r amlwg.

Ar y cyd â phartnerïaid, byddwn yn hyrwyddo manteision dysgu trwy gyfrwng y Gymraeg ac yn cynyddu'r galw am hynny fel bod rhagor o bobl yn cael eu hannog i gofleidio'r Gymraeg ac i ddatblygu eu sgiliau Cymraeg trwy gydol eu bywydau.

Byddwn yn gweithio gyda phartnerïaid i sefydlu polisïau sy'n hybu ethos a diwylliant Cymraeg yn y sector addysg drydyddol ac ymchwil, ac yn annog y gweithlu addysg drydyddol ehangach i ddatblygu eu sgiliau Cymraeg.

Cyflawni ein Cynllun Strategol

Y Cynllun Strategol hwn yw'r cam cyntaf tuag at wireddu ein gweledigaeth uchelgeisiol ar gyfer y sector addysg drydyddol ac ymchwil. Y cam nesaf fydd nodi *sut* yr ydym yn bwriadu cyrraedd ein nodau strategol a chyflawni ein hymrwymiaidau sefydlu a'n hymrwymiaidau twf.

Byddwn yn cyhoeddi Cynllun Gweithredol yn 2025 a fydd yn disgrifio hyn, gyda chymau gweithredu penodol, fframiau amser a dangosyddion perfformiad yn seiliedig ar ddata cadarn i atal problemau a sbarduno gwelliant parhaus hirdymor. Bydd ein Cynllun Gweithredol yn sail i'r modd y byddwn yn dyrannu adnoddau, yn ein galluogi i fynegi ein cyfraniad i'r nodau llesiant cenedlaethol ac yn adnabod cyfleoedd i gynnwys ein rhanddeiliaid mewnol ac allanol, gan gydnabod y bydd cydweithio styrlon yn allweddol i gyrraedd ein nodau.

Rhan arwyddocaol o'n gwaith fydd datblygu ein cofrestr newydd o ddarparwyr addysg uwch a'n hamodau cyllid, a byddwn yn ymgysylltu ac yn ymgynghori'n eang ar yr amodau hynny wrth i ni wneud y gwaith datblygu hwnnw.

Bydd ein Bwrdd yn adolygu ein cynnydd tuag at ein nodau strategol (ein hamcanion llesiant) a'n cynnydd tuag at eu cyflawni, gan gyflwyno adroddiad blynyddol i Weinidogion Cymru. Byddwn yn cyhoeddi'r adroddiad hwn ar ein gwefan.

Medr

Y Comisiwn Addysg Drydyddol ac Ymchwil
Commission for Tertiary Education and Research

2 Cwr y Ddinas, Stryd Tyndall
Caerdydd

gwybodaeth@medr.cymru
medr.cymru

